

Ole Zinck
Erik Flyvholm, Lemvig Kommune
Michael Bøss, Aarhus Universitet
Jens Pedersen, Christinelystskolen
Susanne Sommerlund, HK
Ricky Pedersen, medarbejderrepræsentant
Ole Dalsgaard Nielsen, medarbejderrepræsentant
Daniel Vestfjord Oskarsson, elevrepræsentant
Morten Brixen, elevrepræsentant

Lemvig Gymnasium, den 27. november 2019

Der indkaldes til bestyrelsesmøde **torsdag den 12. december 2019 kl. 9.00 til 12.00** i mødelokalet.
Mødet slutter med en let julefrokost – HUSK at melde afbud.

Dagsorden

- 1) Godkendelse af referat fra sidste møde (skal underskrives).
- 2) Nyt fra bestyrelsesmedlemmerne (herunder elever og lærere).
- 3) Årets gang på Lemvig Gymnasium.
- 4) Partnerskab med Klimatorium, AU og VIA om klimaundervisning
- 5) Orientering om arbejdspladsvurdering – psykisk og fysisk afdækning af arbejdsmiljøet
Bilag 1 (print ikke ud – Bo gennemgår rapporten).
- 6) Forventet resultat 2019. Bilag 2
- 7) Budget 2020. Bilag 6.
Rektor fremlægger budgettet med henblik på diskussion og vedtagelse.
- 8) Lønpolitik for ledelsen – fremlæggelse ved rektor med henblik på diskussion og vedtagelse. Bilag 3
- 9) Opgørelse af klassekvotienter for første klassetrin. Bilag 4
Opgørelse skal godkendes af bestyrelsen.
- 10) Ferieplan 2020/2021. Bilag 5
- 11) Evt.

Bo Larsen
rektor

Forventet resultat opgjort pr. 18/11-19
2019

Bilag 2

Indtægter	Saldo	Rest året	Forventet resultat	Budget	Afvigelser	Bemærkninger
Taxameter:						
Saldo 1011-1018	36.509.647					
101110 STX dec		664.735				
101110 STX dec forskud		412.628				
101110 STX forskud retur		-2.475.768				6 x 412.628,01
101110 STX 1. årgang juli-dec		1.844.102				86 elever x 51.670 x 83/200
101110 HHX dec		256.745				
101110 HHX dec forskud		154.691				
101110 HHX forskud retur		-928.145				6 x 154.690,83
101110 HHX 1. årgang juli-dec		669.770				30 elever x 50.170 x 89/200
101110 EUX dec		36.824				
101110 EUX forskud retur jan-mar + juli-sept		-148.950				6 x 24.825
101110 dec EUD/eus		16.060				1. tælleperiode
101110 dec EUD indb. dec		123.341				2.-4. tælleper - 8 elever x 48.180 x 64/200
101110 EUS indb. dec						
101110 EUD forskud retur jan-mar		-118.643				3 x 39.547,73
101111 pædagogikum dec		19.789				
101114 A-niveau dec		145.740				
101114 Færdiggj STX dec		443.667				
101114 Færdiggj HHX dec		179.660				
101114 Færdiggj EUX dec		27.240				
101114 Færdiggj EUD dec		3.627				
101114 Forskud retur STX A-niv + færd.		-1.048.105				6 x 53.785 + 120.899,17
10114 Forskud retur EUD/EUX færdigg.		-51.740				3 x 3.626,66 + 6 x 6.810
Brobygning beregnet		90.000				Anslået 1,675 x 54.980
Dispositionsbegrænsning						Er bogført
"Forsøg udvidet adgang GF1" skal retur		-163.067				Forsøget er ikke gennemført
"Udveksling Spanien" ovf. 2020		-32.000				Udvekslingen finder sted i 2020
"Styrket efteruddannelse" evt. retur		-175.094				
			36.456.752	36.430.434	26.318	
Huslejeindtægter m.m.						
Saldo 111010	160.715					
Saldo 115010	131.821	24.000				Mgl. Sprogundervisning, Kysten, Basketcup + div lokaleleje
Saldo 118030+118040	578					
Saldo 121110						
Saldo 131110						Ingen AMU samt fleksibelt IT i 2019
Lg. Kommune reg.		-2.500	314.613	230.000	84.613	
Renteindtægter:						
Saldo 259010	2.887					
Vestjysk Bank		3.200				
Spks Vendsyssel			6.087	5.000	1.087	
Øvrige indtægter:						
Saldo 211010	362.220					
ATP præmietræk forventet		53.000				
SPS		110.000				
Censorbank STX		200.000				
Censorbank hsk		34.800				
Produktionsskolen		65.000				
Saldo 211020	1.998		827.019	530.000	297.019	
Udgifter:						
Løn:						
Saldo 181601 feriepenge	755.987					
dec bagud		-300.000				
dec forud			455.987			
Saldo 181801 løn	-26.922.773					
dec bagud		-2.220.000				
dec forud						
Kørsel						
			-29.142.773			
Saldo 181802 multimedia/div	-238.087					

Tilsyn NK						
Multimedieref		-110.000				
EJ nov og dec		-19.000		-367.087		
Saldo 183801 overarb.	226.848					
Saldo 185601 overarb.						
Overtid 5 x 39.503,06		-198.000				
				28.848		
Saldo 185801 overarb.	-360.171					
dec		-5.000		-365.171		
Saldo 188301 pensionsbidrag	-2.938.881					
dec bagud		-246.000				
dec forud				-3.184.881		
Saldo 180501 barselsbidrag	-115.718					
4. kvartal		-38.500		-154.218		
Saldo 188901 barselsfond	6.024					
DK??		-				
				6.024		
Saldo 189101 komp.fravær	293.387					
Anette og Susanne 4. kv.		81.500				
ON/LW hele 2019		24.000				
				398.887		
Saldo 189201 refusion fleksjob	71.299					
Staten 4. kv.		26.600				
				97.899		
LØN TOTAL						
				-31.544.164	-682.322	-32.226.486 Løn total
Afskrivninger:						
Saldo 203010	-657.894					
4. kv.		-225.000				
Nye afskrivninger		-5.000				
				-887.894		
				-914.183	26.289	Nye bærbare anskaffes i december = meget lille afskrivning
Selvforsikring:						
Saldo 220510	-9.601			-9.601		
				-75.000	65.399	
Kurser og tj.rejser:						
Saldo 221001	-213.176					
Saldo 221020	-226.426					
Saldo 221030	-71.582					
tj.rejser dec (som 20187)		-30.000				
kurser nov-dec (som 2018)		-65.000				
				-606.184		
				-605.000	-1.184	221030 = censorbank ref.
Repræsentation:						
Saldo 222010						
Bygning:						
Saldo 223020	-509.247					
Saldo 223030						
Saldo 225510	-220.524					
Saldo 227010	-55.861					
223020 rest året (op til budget)		-240.753				
225510 rest året (op til budget)		-79.476				
227010 rest året (op til budget)		-29.139		-1.135.000		
				-1.135.000	-	
Saldo 223201 fleks/AES	-147.809					
4. kv. Fleksjobsbidrag		-47.000		-194.809		
				-190.000	-4.809	
Saldo 224010	-241.468					
rest året (op til budget)		-8.532		-250.000		
				-250.000	-	

IT:					
Saldo 226010	-46.821				
Saldo 226510	-498.451				
226010 (op til budget)		-23.179			
226510 (op til budget)		-61.549	-630.000	-630.000	-
Saldo 226550 SD, Navision	-331.365				
rest året (beregnet)		-65.000	-396.365	-411.000	14.635
Saldo 227050 revisor m.m.	-87.806				
Op til budget					
Revisor		-80.000	-167.806	-165.000	-2.806
Administration:					
Saldo 227065 tlf.	-24.306				
Beregnet		-5.000	-29.306	-36.000	6.694 TDC ekstra support + BL
Saldo 227070 porto	-9.840				
rest året		-5.000	-14.840	-15.000	161
Saldo 227075 kantinen	-76.965				
rest året		-50.000	-126.965	-112.000	-14.965 Jubilæum - ansatte m.m.
Saldo 227080	-65.541				
Bog		-20.000			Jubilæumsskrift
rest året (som 2018)		-30.000	-115.541	-120.000	4.459 Diverse + julegaver
Saldo 227085	-71.315				
Rest året Grow, UU, Complot m.m.		-25.000			
Hosting hjemmeside			-96.315	-110.000	13.685
Undervisning:					
Saldo 228010 kl.sæt	-401.023				
		-20.000	-421.023	-274.500	-146.523 Uffe?
Saldo 228015 bibl	-44.475				
op til budget		-5.025	-49.500	-49.500	-
Saldo 228020	-41.427				
Biologi					
kemi					
Fysik					
Alle op til budget		-42.273	-83.700	-83.700	-
Saldo 228025 bk	-10.164				
rest året		-636	-10.800	-10.800	-
Saldo 228030 AV	-11.826				
rest året		-27.774	-39.600	-39.600	-
Saldo 228035 musik	-2.808				
rest året		-17.892	-20.700	-20.700	0
Saldo 228040 pæd	-32.812				
rest		1.312	-31.500	-31.500	- Merforbrug tages fra musik/av-kontoen
Saldo 228045 idræt	-28.987				
op til budget		-11.513	-40.500	-40.500	-
Saldo 228050 elevakt.	-347.401				
basket, jubilæum, gl.elev.fest (som 2018)		-145.000	-492.401	-530.000	37.599
Saldo 228055 inv.	-43.925				
op til budget		-3.774	-47.700	-47.700	0
Saldo 228059 HG-materialer	-726				
Rest året		-3.774	-4.500	-4.500	-
Renteudgifter:					
Saldo 269010	-97.543	-40.000			
Saldo 269020	-1.400				
4. kvrt.			-138.942	-160.000	21.058

Bygning ekstraordinær			-
Saldo 229010 Tab afh. Anlæg			-
	3.317.269	-3.980.775	-663.506
Total			

-409.913

-253.593 Afvigelse

Lemvig, december 2019

Lønpolitik for Lemvig Gymnasiums ledelse

Overordnet om lønpolitikken

Overordnet skal Lemvig Gymnasiums lønpolitik sikre at skolen kan rekruttere, kompetenceudvikle og fastholde en lederstab som kan sikre kontinuitet, udvikling og kvalitet i det ledelsesmæssige arbejde med at uddanne fagligt dygtige og livsduelige elever fra Lemvig Gymnasiums uddannelser.

Det er vigtigt at lønpolitikken er med til at sikre følgende:

- En ledelse der er i konstant og velkvalificeret dialog om undervisningen og skolens kerneopgave: at skabe fagligt dygtige og livsduelige elever
- En ledelse som evner at inddrage alle medarbejdergrupper i arbejdet med skolens kerneopgave
- Kompetent faglig ledelse, som evner at anerkende og udvise empati over for både elever og medarbejdere
- En ledelse som evner at håndtere opgaver på tværs af ungdomsuddannelser og har indsigt i flere forskellige ungdomsuddannelser
- En ledelse som tænker strategisk i forhold til skolens udvikling og værdigrundlag, og som også evner at tænke kreativt og skabe nytænkning hvor dette er påkrævet
- En ledelse med blik for økonomisk ansvarlighed og effektivitet i opgaveløsningen

Lønfastsættelsen

Det er en lokal bestyrelses- og ledelsesopgave at fastsætte lønnen for den samlede ledelse. Det foregår i praksis via en årlig drøftelse mellem rektor og den øvrige ledelse efterfulgt af en forhandling mellem bestyrelsesformanden og rektor. Resultatet præsenteres for og godkendes af bestyrelsen.

Bestyrelsesformanden lønforhandler med rektor og skal indsende resultatet heraf til STUK til godkendelse.

Rektor lønforhandler med den øvrige ledelse.

Resultatet forelægges bestyrelsesformanden, som godkender resultatet og forelægger det for den øvrige bestyrelse.

Følgende skal tages med i betragtning, når lønnen fastsættes:

- Ledernes ansvar, kompetencer, kompleksiteten i arbejdsopgaver, personlig erfaring mv.
- Den enkelte leder skal have et lønsperspektiv gennem hele ansættelsesperioden
- Den lokale lønudvikling skal ske inden for rammerne af skolens økonomi.
- Rektor kan ikke være højere lønnet end departementschefen på Undervisningsministeriets område. Vicerektor kan ikke være højere lønnet end rektor. Den øvrige ledelse kan ikke være højere lønnet end vicerektor. Den samlede løn for den enkelte leder vil alt inklusiv som udgangspunkt skulle ligge inden for normallønsområdet.

Følgende elementer kan indgå i den samlede lønpakke:

- Fast løn
- Resultatløn
- Pension
- Fratrædelsespakke

Herudover kan der efter forhandling ske honorering i form af en bonus, f.eks. for en særlig indsats.

Lønpolitikken er gældende fra 01.01.2020 til 31.12.2022. Lønpolitikken kan opsiges af bestyrelsen, men udløber automatisk 31.12.2022.

Lønpolitikken er behandlet i bestyrelsen den 12. december 2019.



Til: Institutioner for almen gymnasiale uddannelser og almen voksenuddannelse samt institutioner for erhvervsrettet uddannelse, som udbyder almen gymnasial uddannelse

LEDELSESERKLÆRING FOR INDBERETNING AF OPGØRELSE AF KLASSEKVOTIENTER
 FOR FØRSTE KLASSETRIN AF DE GYMNASIALE FULDTIDS UDDANNELSER
 FOR SKOLEÅRET 2019 - 2020

Institutionsnummer:	280479	Institutionsnavn:	Lemvig Gymnasium
Afdelingsnummer:		Afdelingsnavn:	

Uddannelse*	Tilrettelæggelse	Klassedannelse	Antal klasser	Antal optagne elever				Klassekvotient	
				I alt	- heraf optaget ved fravigelse efter:				
				§ 11	§ 12	§ 13	§ 14		
STX-3009	Ordinær	Dansk A	4	87					21,75

* Note: Uddannelsen til studentereksamen (stx) omfatter tillige pre-IB, jf. tilskudsbekendtgørelsens § 8, stk. 2, nr. 1.

Den gennemsnitlige klassekvotient er opgjort i henhold til bestemmelserne herom i bekendtgørelse om tilskud m.v. til institutioner for almen gymnasiale uddannelser og almen voksenuddannelse samt i henhold til reglerne herom i AGV-instruksen.

Institutionen har fraveget tilskudsbetingelsen i henhold til de gældende regler og har udarbejdet den vedlagte redegørelse herfor.

Opgørelsen er godkendt af institutionens bestyrelse d. 12. december 2019.

Dato

Underskrift af institutionens leder

25/11-19

Uafhængig revisors erklæring om opgørelsen af den gennemsnitlige klassekvotient for gymnasiale fuldtidsuddannelser for skoleåret 2019 – 2020. (Det fleksible klasseloft)

Til institutionens ledelse samt til Undervisningsministeriet, Styrelsen for Undervisning og Kvalitet.

Institutionsnummer.: 280479
Institutionsnavn: Lemvig Gymnasium
Skoleår: 2019-2020
Ledelseserklæring dateret: 25. november 2019

Vi har fået til opgave at afgive erklæring om, hvorvidt den gennemsnitlige klassekvotient for de gymnasiale fuldtidsuddannelser, institutionen udbyder, som er anført i den af institutionen underskrevne og vedhæftede ledelseserklæring for det anførte skoleår, er opgjort i overensstemmelse med bestemmelserne i bekendtgørelse om tilskud m.v. til institutioner for almengymnasiale uddannelser og almen voksenuddannelse (AGV-tilskudsbekendtgørelsen) samt reglerne herom i tilskudsinstruksen for institutioner for almengymnasiale uddannelser og almen voksenuddannelse (AGV-instruksen), samt om institutionen har dokumenteret fravigelse af tilskudsbetingelsen i henhold til reglerne herom.

Vores konklusion udtrykkes med høj grad af sikkerhed.

Opgørelsen af den gennemsnitlige klassekvotient for de gymnasiale fuldtidsuddannelser, institutionen udbyder, er foretaget til brug for Undervisningsministeriets tilsyn med administrationen af det fleksible klasseloft og kan som følge heraf være uegnet til andet formål.

Vores erklæring afgives alene til brug for institutionens ledelse samt til brug for Undervisningsministeriets tilskudsadministration og kan ikke bruges til andre formål.

Ledelsens ansvar for opgørelse og dokumentation

Institutionens ledelse har ansvaret for, at opgørelsen af den gennemsnitlige klassekvotient for de gymnasiale fuldtidsuddannelser, institutionen udbyder, er i overensstemmelse med bestemmelserne i AGV-tilskudsbekendtgørelsen og reglerne i AGV-instruksen, samt ansvar for, at fravigelse af tilskudsbetingelsen er dokumenteret i henhold til reglerne herom.

Revisors ansvar

Vores ansvar er på grundlag af vores undersøgelser at udtrykke en konklusion om, hvorvidt den gennemsnitlige klassekvotient for de gymnasiale fuldtidsuddannelser, institutionen udbyder, er opgjort i overensstemmelse med bestemmelserne i AGV-tilskudsbekendtgørelsen og reglerne i AGV-instruksen, samt om fravigelse af tilskudsbetingelsen er dokumenteret i henhold til reglerne herom.

Vi har udført vores undersøgelser i overensstemmelse med ISAE 3000 (ajourført), Andre erklæringer med sikkerhed end revision eller review af historiske finansielle oplysninger og yderligere krav ifølge dansk revisorlovgivning samt med bekendtgørelse om revision og tilskudskontrol m.m. ved institutioner for erhvervsrettet uddannelse, almengymnasiale uddannelser og almen voksenuddannelse m.v. (Revisionsbekendtgørelsen) med henblik på at opnå høj grad af sikkerhed for vores konklusion¹.

¹ I tilfælde af forbehold indsættes efter ”konklusion”: ”med forbehold”.

Beierholm Lemvig er underlagt international standard om kvalitetsstyring, ISQC 1, og anvender således et omfattende kvalitetsstyringssystem, herunder dokumenterede politikker og procedurer vedrørende overholdelse af etiske krav, faglige standarder og gældende krav i lov og øvrig regulering.

Vi har overholdt kravene til uafhængighed og andre etiske krav i FSR – danske revisors retningslinjer for revisors etiske adfærd (Ethiske regler for revisorer), der bygger på de grundlæggende principper om integritet, objektivitet, faglig kompetence og fornøden omhu, fortrolighed og professionel adfærd.

Som led i vores undersøgelser har vi efterprøvet den information, der ligger til grund for institutionens opgørelse af den gennemsnitlige klassekvotient for de gymnasiale fuldtidsuddannelser, institutionen udbyder, og har afstemt institutionens opgørelse af den gennemsnitlige klassekvotient i forhold til rapporten fra institutionens studieadministrative system. Vores arbejde omfatter endvidere stillingtagen til den af ledelsen anvendte praksis ved registrering og opgørelse af den gennemsnitlige klassekvotient.

Forbehold²

Konklusion³

Det er vores opfattelse, at opgørelsen af den gennemsnitlige klassekvotient for de gymnasiale fuldtidsuddannelser, institutionen udbyder i det anførte skoleår⁴, i al væsentlighed er udarbejdet i overensstemmelse med bestemmelserne i AGV-tilskudsbekendtgørelsen og reglerne i AGV-instruksen.

Supplerende oplysninger vedrørende opgørelsen

By og dato:

Revisionsselskab:

Revisors navn:

Underskrift og stempel:

² Hvis revisor tager forbehold, angives dette med overskriften: "Grundlag for konklusion med forbehold".

³ I tilfælde af forbehold indsættes efter "Konklusion": "med forbehold".

⁴ I tilfælde af forbehold indsættes efter "skoleår": "- bortset fra virkningen af de forhold, der er beskrevet under Grundlag for konklusion med forbehold -".



Til: Institutioner for erhvervsrettet uddannelse samt institutioner for almengymnasiale uddannelser og almen voksenuddannelse, som udbyder erhvervsgymnasial uddannelse

LEDELSESERKÆRING FOR INDBERETNING AF OPGØRELSE AF KLASSEKVOTIENTER
FOR FØRSTE KLASSETRIN AF DE GYMNASIALE FULDTIDSUDDANNELSER
FOR SKOLEÅRET 2019 – 2020

Institutionsnummer:	280479	Institutionsnavn:	Lemvig Gymnasium
Afdelingsnummer:		Afdelingsnavn:	

Uddannelse*	Tilrettelæggelse	Klassedannelse	Antal klasser	Antal optagne elever			Klassekvotient
				I alt	- heraf optaget ved fravigelse efter:		
					§ 25	§ 26	
HHX-3010	Ordinær	Dansk A	1	30			30

*Inkl. pre-IB

Den gennemsnitlige klassekvotient er opgjort i henhold til bestemmelserne herom i bekendtgørelse om tilskudsudbetaling m.v. til institutioner for erhvervsrettet uddannelse m.v. samt i henhold til reglerne i IEU-instruksen.

Institutionen har fraveget tilskudsbetingsen og har i henhold til de gældende regler udarbejdet en redegørelse herfor.

Opgørelsen er godkendt af institutionens bestyrelse d. 12. december 2019

25/11-19
Dato

Underskrift af institutionens leder

Uafhængig revisors erklæring om opgørelsen af den gennemsnitlige klassekvotient for gymnasiale fuldtidsuddannelser for skoleåret 2019 – 2020. (Det fleksible klasseloft)

Til institutionens ledelse samt til Undervisningsministeriet, Styrelsen for Undervisning og Kvalitet

Institutionsnummer.: 280479
Institutionsnavn: Lemvig Gymnasium
Skoleår: 2019-2020
Ledelseserklæring dateret: 25. november 2019

Vi har fået til opgave at afgive erklæring om, hvorvidt den gennemsnitlige klassekvotient for de gymnasiale fuldtidsuddannelser, institutionen udbyder, som er anført i den af institutionen underskrevne og vedhæftede ledelseserklæring for det anførte skoleår, er opgjort i overensstemmelse med bestemmelserne i bekendtgørelse om tilskud m.v. til institutioner for erhvervsrettet uddannelse m.v. (IEU-tilskudsbekendtgørelsen) samt reglerne herom i tilskudsinstruksen for institutioner for erhvervsrettet uddannelse (IEU-instruksen), samt om institutionen har dokumenteret fravigelse af tilskudsbetingelen i henhold til reglerne herom.

Vores konklusion udtrykkes med høj grad af sikkerhed.

Opgørelsen af den gennemsnitlige klassekvotient for de gymnasiale fuldtidsuddannelser, institutionen udbyder, er foretaget til brug for Undervisningsministeriets tilsyn med administrationen af det fleksible klasseloft og kan som følge heraf være uegnet til andet formål.

Vores erklæring afgives alene til brug for institutionens ledelse samt til brug for Undervisningsministeriets tilskudsadministration og kan ikke bruges til andre formål.

Ledelsens ansvar for opgørelsen

Institutionens ledelse har ansvaret for, at opgørelsen af den gennemsnitlige klassekvotient for de gymnasiale fuldtidsuddannelser, institutionen udbyder, er i overensstemmelse med bestemmelserne i IEU-tilskudsbekendtgørelsen og reglerne i IEU-instruksen, samt ansvar for, at fravigelse af tilskudsbetingelsen er dokumenteret i henhold til reglerne herom.

Revisors ansvar

Vores ansvar er på grundlag af vores undersøgelser at udtrykke en konklusion om, hvorvidt den gennemsnitlige klassekvotient for de gymnasiale fuldtidsuddannelser, institutionen udbyder, er opgjort i overensstemmelse med bestemmelserne i IEU-tilskudsbekendtgørelsen og reglerne i IEU-instruksen, samt om fravigelse af tilskudsbetingelsen er dokumenteret i henhold til reglerne herom.

Vi har udført vores undersøgelser i overensstemmelse med ISAE 3000 (ajourført), Andre erklæringer med sikkerhed end revision eller review af historiske finansielle oplysninger og yderligere krav ifølge dansk revisorlovgivning samt med bekendtgørelse om revision og tilskudskontrol m.m. ved institutioner for erhvervsrettet uddannelse, almen gymnasiale uddannelser og almen voksenuddannelse m.v. (Revisionsbekendtgørelsen) med henblik på at opnå høj grad af sikkerhed for vores konklusion¹. Beierholm Lemvig er underlagt international standard om kvalitetsstyring, ISQC 1, og anvender således et omfattende kvalitetsstyringssystem, herunder dokumenterede politikker og procedurer vedrørende overholdelse af etiske krav, faglige standarder og gældende krav i lov og øvrig regulering.

¹ I tilfælde af forbehold indsættes efter ”konklusion”: ”med forbehold”.

Vi har overholdt kravene til uafhængighed og andre etiske krav i FSR – danske revisors retningslinjer for revisors etiske adfærd (Ethiske regler for revisorer), der bygger på de grundlæggende principper om integritet, objektivitet, faglig kompetence og fornøden omhu, fortrolighed og professionel adfærd.

Som led i vores undersøgelser har vi efterprøvet den information, der ligger til grund for institutionens opgørelse af den gennemsnitlige klassekvotient for de gymnasiale fuldtidsuddannelser, institutionen udbyder, og har afstemt institutionens opgørelse af den gennemsnitlige klassekvotient i forhold til rapporten fra institutionens studieadministrative system. Vores arbejde omfatter endvidere stillingtagen til den af ledelsen anvendte praksis ved registrering og opgørelse af den gennemsnitlige klassekvotient.

Forbehold²

Konklusion³

Det er vores opfattelse, at opgørelsen af den gennemsnitlige klassekvotient for de gymnasiale fuldtidsuddannelser, institutionen udbyder i det anførte skoleår⁴, i al væsentlighed er udarbejdet i overensstemmelse med bestemmelserne i IEU-tilskudsbekendtgørelsen og reglerne i IEU-instruksen.

Supplerende oplysninger vedrørende opgørelsen

By og dato:

Revisionselskab:

Revisors navn:

Underskrift og stempel:

² Hvis revisor tager forbehold, angives dette med overskriften: "Grundlag for konklusion med forbehold".

³ I tilfælde af forbehold indsættes efter "Konklusion": "med forbehold".

⁴ I tilfælde af forbehold indsættes efter "skoleår": "- bortset fra virkningen af de forhold, der er beskrevet under **Grundlag for konklusion med forbehold** -".



Til institutioner for erhvervsrettet uddannelse samt institutioner for almengymnasiale uddannelser og almen voksenuddannelse uddannelse, som udbyder erhvervsgymnasial

**REDEGØRELSE FOR FRAVIGELSE AF TILSKUDSBETINGELSEN OM EN GENNEMSITLIG
MAKSIMAL KLASSEKVOTIENT PÅ 28,0 FOR SKOLEÅRET 2019 - 2020**

Institutionsnummer:	280479
Institutionsnavn:	Lemvig Gymnasium
Afdelingsnummer:	6-cifrede institutionsnr. 6-cifrede institutionsnr. 6-cifrede institutionsnr.
Afdelingsnavn:	Afdelingens navn i henhold til oplysningerne i institutionsregistret skal anføres når opgørelsen vedrører en afdeling af institutionen omfattet af bilag 2 til IEU-tilskudsbekendtgørelsen, og når institutionen anvender fravigelsesmuligheden i medfør af § 25 for afdelingen.

- 1. Beskrivelse af den eller de anvendte fravigelsesmuligheder og konsekvensen heraf i forhold til den gennemsnitlige klassekvotient på 28,0.**

Vi henholder os til afsnit 17.1.2 §25, og konsekvenser heraf er en klassekvotient på 30

- 2. Beskrivelse af vedlagt attesteret dokumentation for opfyldelsen af betingelserne for anvendelse af den eller de anvendte fravigelsesmuligheder (Kravene til dokumentation for de enkelte fravigelsesmuligheder fremgår af afsnit 17.1.2 i IEU-instruksen)**

Beregning af de to elevers rejsetid til Lemvig Gymnasium og de nærmeste alternative institutioner er hentet fra rejseplanen.dk

- 3. Institutionens vurdering af, hvorvidt omfanget af institutionens fravigelser efter §§ 25-27 bør medføre oprettelse af nye klasser og tidspunktet for dannelse af eventuelle nye klasser.**

Vurderingen skal ske på grundlag af:

- omfanget af fravigelsen,
- antal klasser på klasstrinnet på den pågældende uddannelse,
- hvor lang tid, der er tilbage på det pågældende klasstrin,
- institutionens forventning til reduktion af overskridelsen af klassekvotienten og tidsperspektivet herfor, som følge af institutionens dokumenterede erfaringer med elevbevægelser, og
- andre forhold, som institutionen tillægger vægt ved vurderingen af, om overskridelsen af klassekvotienten bør medføre oprettelse af nye klasser.

Fravigelsen omfatter to elever. Der er samlet oprettet én hhx-klasse på skolen. Klassen vil blive delt i udvalgte fag, hvis det viser sig pædagogisk og fagligt mest hensigtsmæssigt.

4. **Institutionens plan for tilførsel af ekstra lærerressourcer.** Det er et vilkår for fravigelse efter §§ 25-27, at institutionens bestyrelse fastlægger og gennemfører en plan for tilførsel af ekstra lærerressourcer i forhold til fravigelsen af en gennemsnitlig klassekvotient på 28,0, således at lærerstøtten pr. elev eller kursist er den samme uanset klassestørrelsen.

Skal udfyldes Der er oprettet lektiecaféer, hvor eleverne kan hente hjælp. Klassens team har tæt kontakt med klassens lærere og studievejleder med henblik på at opfange eventuelle behov for ekstra ressourcer til klassen.

5. Fravigelse efter § 25

5.1 Forhold, der har medført behov for fravigelse efter § 25

Transporttid til nærmeste alternative institution.

5.2 Forhold, der har medført, at den/de pågældende elever eller kursister ikke har kunnet henvises til en anden institution.

Ved henvisning til anden institution ville eleverne ikke have mulighed for at møde frem til undervisningsstart pga. manglende offentlig transportmuligheder i området. Transporttiden ville kunne løbe op i 1½ time for de pågældende elever.

Ovenstående redegørelse er udarbejdet i henhold til § 29 i bekendtgørelse om tilskudsudbetaling m.v. til institutioner for erhvervsrettet uddannelse m.v.

Institutioner, som har en gennemsnitlig klassekvotient på over 28,0, skal forud for indsendelse af opgørelsen af klassekvotienter for første klassetrin af de gymnasiale fuldtidsuddannelser for skoleåret 2019 – 2020 forelægge institutionens redegørelse med tilhørende dokumentation for, at klasloftet er fraveget i overensstemmelse med bestemmelserne i bekendtgørelsen, for institutionens revisor.

Institutionen skal opbevare redegørelsen i 5 år, jf. § 29, stk. 1, 1. pkt. i bekendtgørelse om tilskudsudbetaling m.v. til institutioner for erhvervsrettet uddannelse m.v.

Klik her for at angive en dato.

Dato 25/11-19

Institutionslederens underskrift

Ferieplan for skoleåret 2020/2021

Sommerferie 2020: 29/6 – 10/8 2020

Efterårsferie: 10/10 – 18/10 2020

Juleferie: 19/12 2020 – 3/1 2021

Vinterferie: 13/2 2021 – 21/2 2021

Påskeferie: 27/3 – 5/4 2021

St. Bededag: 30/4 2021

Kr. Himmelfartsferie: 13/5 – 16/5 2021

Pinseferie: 22/5 – 24/5 2021

Sommerferie 2021: Starter 26/6 2021

Nævnte datoer hører med til ferierne.

Lemvig Gymnasium

Budget 2020

Vedtaget på bestyrelsesmødet den 12. december 2019

Indtægter

Rammetilskud	35.214.538	
Pædagogikum	290.410	
Dispositionsbegrænsning	-50.000	
Øvrige indtægter	892.000	<u>36.346.948</u>
Indtægter i alt		<u>36.346.948</u>

Udgifter

Driftsudgifter

Løn	29.950.527	
Vikarer	-	
Fleksjobs- og barselsordning	345.000	
Kurser og tjenesterejser	605.000	
Energi og forsyning	300.000	
Drift og vedligehold af bygning	800.000	
Prioritetsrenter	150.000	
Rengøring	85.000	
IT forbrug, support, licenser m.v. til undervisning og administration	655.000	
IT-ydelser til administrationen	417.000	
Revisor, rektorforening, bestyrelse m.v.	174.000	
Øvrige administrationsomkostninger	364.000	
Kopiering undervisning og administration	264.000	
Undervisningsmidler	1.118.500	
Selvforsikring	75.000	<u>35.303.027</u>

Resultat inden afskrivninger		1.043.921
Afskrivning på inventar og udstyr	1.005.719	<u>1.005.719</u>
Budgetteret resultat 2020		<u>38.202</u>

Budget 2020

Til sammenligning

Kontonr.	Kontonavn	Budget indt.	Budget udg.	Budget 2019	Kommentarer:
101110	Taxameleritilskud	35.034.538		35.751.714	
101110	Brobygning	180.000		195.000	Anslået aktivitet 2019
101110	Pædagogikum	290.410		453.720	
101130	Dispositionsbegrænsning	-50.000		-50.000	
101130	Styrket efteruddannelsesindsats	80.000		80.000	Vi fik 175.000 i 2019
111010	AMU/Fleksibel IT	0		0	Ingen aktivitet i 2019
111010	EUD10	100.000		100.000	Aftalen fornyet for 2019/2020
115010	Huslejeindtægter	130.000		130.000	
211010	Censorbank	50.000		50.000	
211010	SPS	300.000		300.000	
211010	Indg. Praktikafgifter (ATP præmietræk)	70.000		70.000	
211010	Produktionsskolen	150.000		100.000	
211010	Diverse indtægter	10.000		10.000	Basketkontingent + diverse
259010	Renteindtægter	2.000		5.000	
Lønomkostninger:					
181801	Løn - total		29.950.527	31.394.164	
	Undervisning inkl. overtid		24.158.082	25.739.708	
	Censorhonorar		0	0	
	Multimedierefusion		145.000	160.000	
	Ledelse		1.738.658	1.633.575	
	Administration		1.237.879	1.190.542	
	Rengøring		1.519.871	1.553.684	
	Pedel		1.020.037	985.654	
	Bestyrelsen		32.500	32.500	
	Elevmedhjælpere		52.000	52.000	
	Eksamensvagler rengøring		46.500	46.500	
181801	Vikarer		0	0	
Driftsomkostninger:					
221001	Befordring mv. tjenesterejser og kurser		250.000	250.000	
221002	Kursusaftgifter		355.000	355.000	Inkl. 80.000 til styrket efterudd. indsats
180501	Barselsordning		150.000	150.000	
223201	Fleksjobsordning, AES, Arbejdsskadeafg.		195.000	190.000	
227010	Rengøring		85.000	85.000	
223020	Rep og vedligehold bygning		800.000	750.000	Nedsat med 200.000 i 2019 - forhøjet igen med 50.000 i 2020
225510	Energi og forsyning		300.000	300.000	
269010	Prioritetsrenter (forudsat nuværende renteniveau)		150.000	160.000	
226010	IT-varer forbrug underv./adm.		70.000	70.000	
226510	IT-ydelser, support, licenser, sektomet		585.000	560.000	
226550	IT-ydelser adm. total		417.000	411.000	
	Silkeborg Løn		100.000	100.000	
	Navision STIL		40.000	40.000	
	Navision Moderniseringsstyrelsen		55.000	50.000	
	Ludus		65.000	65.000	
	Skemalægning		7.500	8.000	
	VGT løn		135.000	132.000	
	Easy		0	0	
	Svendborg Erhvervsskole		12.500	14.000	
	Diverse gebyrer bank		2.000	2.000	
227050	Revisor, rektorforening m.v. total		174.000	165.000	
	Revisor		82.000	80.000	
	Danske Gymnasier		32.000	34.000	
	Danske Erhvervsskoler		47.000	41.000	
	Øvrig		2.000	2.000	
	Bestyrelsen/GBF		11.000	8.000	
224010	Kopiering underv./adm. total		264.000	250.000	
	Copydan STX		112.000	116.000	
	Copydan hsk		57.000	44.000	
	Service		65.000	60.000	
	Papir		30.000	30.000	
228001	Undervisningsmidler total		1.118.500	1.133.000	
228010	Klassesæt		274.500	274.500	
228015	Bibliotek		35.000	49.500	Tidskrifter erstattet af IT-licenser (budgetteret på IT-konto)
228020	Lab - fy, ke, bi, as, ng		83.700	83.700	
228025	Billedkunst		10.800	10.800	
228030	AV		39.600	39.600	
228035	Musik		20.700	20.700	
228040	Pæd. værksted, øvrige fag, filmleje, Koda		31.500	31.500	
228045	Idræt inkl. turnering, busser, Tynset		40.500	40.500	
228050	Elevaktiviteter		530.000	530.000	
228055	Inventar u/25.000		47.700	47.700	
228059	HG materialer		4.500	4.500	
228060	Diverse		0	0	
227060	Administration total		364.000	393.000	
227065	Telefon		36.000	36.000	
227070	Porto		13.000	15.000	
227075	Kantinen inkl. pers.ordning		105.000	112.000	
222010	Repræsentation		0	0	
227080	Øvrige adm. udgifter		110.000	120.000	Inkl. 20.000 til P3X
227085	Markedsføring		100.000	110.000	
220510	Selvforsikring		75.000	75.000	
Total	Resultat inden afskrivninger	36.346.948	35.303.027	36.691.164	
	Afskrivninger		1.005.719	914.183	
Overskud			38.202	-409.913	

Beregnet budget 2020

	Budget 2020	Færdig A-elev.	Færdiggørelse	Elevtal 2020	Årselevtal 2019	Tillægskost	Undervisnings-taxameter	Færdiggørelses-taxameter	Bygnings-takst	Fælles-udgifts-taxameter	Sum
STX - tillægskoster til fag på A-niveau	654.720	62				10.560					10.560 Pt. 63 A-elever
STX - færdiggørelsestaxameter	1.215.000		90				13.500	13.500			13.500 Pt. 91 elever
STX - undervisningstax.	14.138.990			269,08			52.620	52.620			52.620 Pt. 272 elever
STX - fællesudg.	1.822.319			282,53					7.990	6.450	6.450 Grundlagsårselever 117/200 af 290 elever + 83/200 af 272 elever
STX - bygningstax	2.257.415			282,53							7.990 Grundlagsårselever 117/200 af 290 elever + 83/200 af 272 elever
HHX - undervisningstax	4.822.974			94,42			51.080				51.080 Pt. 99 elever
HHX - færdiggørelsestax	518.740		37				14.020	14.020			14.020 Pt. 38 elever
HHX - fællesudg.	561.821			105,21					3.992	5.340	5.340 Grundlagsårselever 100/200 af 109 elever + 89/200 af 99 elever + 12/200 af 111 elever
HHX - bygningstax	419.998			105,21							3.992 Grundlagsårselever 100/200 af 109 elever + 89/200 af 99 elever + 12/200 af 111 elever
EUX - undervisningstax	403.120		8				50.390				50.390 Pt. 11 elever i 2p samt 6 elever i 1p
EUX - færdiggørelsestax	138.300		10				13.830	13.830			13.830 Pt. 11 elever
EUX - fællesudg.	45.746			7,78					4.200	5.880	5.880 Grundlagsårselever 111/200 af 6 elever + 89/200 af 10 elever
EUX - bygningstax	32.676			7,78							4.200 Grundlagsårselever 111/200 af 6 elever + 89/200 af 10 elever
EUD - undervisningstax	341.600			7			48.800	48.800			48.800 Pt. 8 elever
EUD - færdiggørelsestax	0		0					5.520			5.520 Pt. 8 elever hvor størstedelen forventes af fortsætte på EUX
EUD - fællesudg.	62.758			9,93						6.320	6.320 Ansået
EUD - bygningstax	50.921			9,93					5.128	5.128	5.128 Ansået
Socialt taxameter HHX	0					5.240					5.240
Socialt taxameter merkanil	86.071			17,71		4.860					4.860 EUD, EUX, EUS
Udkantskiskud STX	2.305.920			430-302,29*49,250 - dog max 2.305.920 kr.							
Basisgrundlæggende STX	1.660.530						272		7/12 af 272	158,67	
Geografisk grundlæggende	1.000.000						-91		5/12 af 265	110,42	
Ekstra tilskud	500.000						84		STX 2020	269,08	
Uddannelsesstyresystemgrundlæggende (1)	1.614.150						99		7/12 af 99	57,75	
Uddannelsesstyresystemgrundlæggende (2)	0						-38		5/12 af 88	36,67	
2020 budget	34.673.768								HHX 2020	94,42	
Pædagogikum 1-årig	290.410										
2020 budget i alt	34.964.178										

Beregnet aktivitetsnedgang
 Forudsætninger:
 STX nu 272
 3g-elever afl -91
 Nye 1g 84
 HHX nu 99
 3g-elever afl -38
 Nye 1g 27

Beregnet budget 2019

	Budget 2019	Færdig A-elev.	Færdiggørelse	Elevtal 2019	Årselevtal 2018	Tillægskost	Undervisnings-taxameter	Færdiggørelses-taxameter	Bygnings-takst	Fælles-udgifts-taxameter	Sum
STX - tillægskoster til fag på A-niveau	447.630	43				10.410					10.410 Pt. 44 A-elever
STX - færdiggørelsestaxameter	1.351.000		100				13.310	13.310			13.310 Pt. 102 elever
STX - undervisningstax.	14.692.618			284,08			51.720	51.720			51.720 Pt. 290 elever
STX - fællesudg.	1.940.702			302,29					7.880	6.420	6.420 Grundlagsårselever 117/200 af 311 elever + 83/200 af 290 elever
STX - bygningstax	2.392.045			302,29							7.880 Grundlagsårselever 117/200 af 311 elever + 83/200 af 290 elever
HHX - undervisningstax	5.328.398			106,08			50.230				50.230 Pt. 111 elever
HHX - færdiggørelsestax	525.160		38				13.820	13.820			13.820 Pt. 39 elever
HHX - fællesudg.	563.069			105,84					3.936	5.320	5.320 Grundlagsårselever 100/200 af 114 elever + 89/200 af 111 elever
HHX - bygningstax	416.586			105,84							3.936 Grundlagsårselever 100/200 af 114 elever + 88/200 af 111 elever
EUX - undervisningstax	291.990			6			48.660	48.660			48.660 Pt. 6 elever
EUX - færdiggørelsestax	80.040		6								13.340 Pt. 6 elever
EUX - fællesudg.	34.603			6,06					4.056	5.710	5.710 Grundlagsårselever 113/200 af 6 elever + 89/200 af 6 elever
EUX - bygningstax	24.579			6,06							4.056 Grundlagsårselever 113/200 af 6 elever + 89/200 af 6 elever
EUD - undervisningstax	420.570		9				46.730				46.730 Pt. 10 elever
EUD - færdiggørelsestax	0		0					5.390			5.390 Pt. 10 elever hvor størstedelen forventes af fortsætte på EUX
EUD - fællesudg.	63.222			10,28						6.150	6.150 Grundlagsårselever 5,705 + 89/200 af 10 elever
EUD - bygningstax	51.071			10,28					4.968	4.968	4.968 Grundlagsårselever 5,705 + 89/200 af 10 elever
Socialt taxameter HHX	0					5.170					5.170
Socialt taxameter merkanil	77.861			16,255		4.790					4.790 EUD, EUX, EUS
Udkantskiskud STX	2.305.920			430-302,29*49,250 - dog max 2.305.920 kr.							
Basisgrundlæggende STX	1.660.530						287		7/12 af 287	167,42	
Geografisk grundlæggende	1.000.000						-102		5/12 af 280	116,67	
Ekstra tilskud	500.000						95		STX 2019	284,08	
Uddannelsesstyresystemgrundlæggende (1)	1.614.150						109		7/12 af 109	63,58	
Uddannelsesstyresystemgrundlæggende (2)	0						-39		5/12 af 102	42,50	
2019 budget	35.751.714								HHX 2019	106,08	
Pædagogikum 1-årig	573.120										
2019 budget i alt	36.324.834										

Beregnet aktivitetsnedgang
 Forudsætninger:
 STX nu 287
 3g-elever afl -102
 Nye 1g 95
 HHX nu 109
 3g-elever afl -39
 Nye 1g 32

anomkostninger:

	Forår 2020 (7/12):			Efterår 2020 (5/12):		
Undervisning :						
Fastansatte	35,1476	600.200	21.095.590	34,9000	600.200	20.946.980 Reduceret med 3 årsværk i ft. forår 2020
Årsvikarer	2,7595	510.500	1.408.725		510.500	0
IT-medarbejder	1,0000	401.100	401.100	1,0000	401.100	401.100
Fleksibelt IT			0			0
EJ timelønnet			83.000			83.000
Pæd.kandidater	1,0000	415.200	415.200	1,0000	415.200	415.200
			0			0
Årsværk i alt		<u>39,907</u>			<u>36,900</u>	
Øvrige honorarer						
Skemalægning			38.000			38.000
Overtid - skøn			<u>474.000</u>			<u>474.000 ?</u>
i alt			23.915.614			22.358.280
Lønstigning lokal	0,50%		119.578			111.791
Lønstigning forhandlet	1,09%		<u>260.680</u>			<u>243.705</u>
			24.295.873			22.713.777
Særlig feriegodtgørelse	1,50%		364.438			340.707
AUB pr. årsværk	2.700,00		107.749			99.630
Ærkebispepensjon			62.500			62.500
Undervisning			<u>24.830.560</u>			<u>23.216.613</u>
Total lønudgift 2020		7/12 =	14.484.493	5/12 =	9.673.589	24.158.082
Ledelse:						
Rektor		1	914.500			914.500
Vicerektor		1	<u>775.000</u>			<u>775.000</u>
I alt		2	1.689.500			
Lønstigning	1,09%		18.416			
Særlig feriegodtgørelse	1,50%		25.343			
Resultatløn			0			0
AUB pr. årsværk	2.700,00		<u>5.400</u>			<u>5.400</u>
Ledelse total			<u>1.738.658</u>			<u>1.738.658</u>
						Resultatløn er indregnet i lønnen fra 1/1-20
Administration:						
Sekretærer		2,4595	485.600			<u>1.194.333</u>
I alt		2,4595	1.194.333			
Særlig feriegodtgørelse	1,50%		17.915			
Lønstigning lokal	0,50%		5.972			
Lønstigning	1,09%		13.018			
AUB pr. årsværk	2.700,00		<u>6.641</u>			<u>6.641</u>
Administration total			<u>1.237.879</u>			<u>1.237.879</u>
Rengøring:						
Rengøring inkl. fleksjob		5,7169	316.800			1.811.114
Ekstra timer						<u>65.000</u>
I alt		5,7169	1.876.114			1.876.114
Særlig feriegodtgørelse	1,50%		28.142			
Lønstigning lokalt	0,50%		9.381			
Lønstigning	1,09%		20.450			
AUB pr. årsværk	2.700,00		<u>15.436</u>			<u>15.436</u>
Refusion Annette 1/3 af kantinen			-104.000			
Refusion Susanne 1/1 af kantinen			-217.575			
Refusion Tove 50% af 47.700			-23.850			
Refusion Betina 50% af 61.890			-30.945			
Refusion Anni 50% af 106.560			<u>-53.280</u>			<u>-53.280</u>
Rengøring total			<u>1.519.871</u>			<u>1.519.871</u>
Pedeller:						
Pedeller inkl. fleksjob		2,2899	383.600			878.406
Ærtydelser						<u>145.000</u>

Indregnet besparelse ved vikardækning som i 2019

	2,2899	1.023.406
Særlig feriegodtgørelse	1,50%	15.351
Lønstigning lokalt	0,50%	5.117
Lønstigning	1,09%	11.155
AUB pr. årsværk	2.700,00	6.183
Refusion Glenn 50 % af 66.650		-33.325
Refusion Stefan 50% af 15.700		<u>-7.850</u>
Pedeller total		<u>1.020.037</u>

Bestyrelsen:		
Bestyrelsesformand		32.500
Elevmedhjælper		52.000
Eksamensvagter rengøring		46.500
Censorhonorar anslået		0
Multimedierefusion (50 prs. x 3.500 - skønnet moms)		145.000
Ikke afregnet		-
Beløbet er anslået		

Registrering af anlæg over kr. 50.000

Anlægsnr.	Beskrivelse	Ansk.pris	Ansk.dato	Afskr.periode	Placering	Afskr. 2020	Formål
1	Compactus	63.000	01.10.05	15 år	Biblioteket	4.200	5330 Udløbet 2020
2	Compactus Office	60.000	01.08.04	15 år	Hjælperet	0	5330 Udløbet
6	Div. rektetaber	79.000	01.08.06	10 år	Motorsrum VUC	0	5330 Udløbet
7	Miele G7809 Levaber	23.400	01.01.06	10 år	Kerni	0	5330 Udløbet
8	ONO søjler og borde	38.670	01.12.06	10 år	K1/K2	0	5330 Udløbet
9	Rack Hart DMX m.v.	55.600	01.12.05	10 år	Fællesområdet	0	5330 Udløbet
36	Ricoh MPC 4000 Colour	38.890	14.09.10	5 år	Pæd.værktøjet	0	5330 Udløbet
28	Yamaha MG31214FX mixer	54.892	07.05.08	10 år	HulletAV-nummeret	0	5330 Udløbet
78	Ricoh 3 stk	172.847	27.02.19	5 år	Pæd.værktøjet	34.569	5330
Ny 2019							
Maskiner:							
30	Echoim 2100	200.000	01.07.08	10 år	Udendørs	0	5325
33	Echoim 2100	25.000	26.04.09	10 år	Udendørs	0	5325 Udløbet
77	Echoim 2150	214.936	04.01.16	10 år	Udendørs	21.463	5325
Møbler:							
11	Bord 160x80 51260,10B48R	32.295	01.03.06	10 år	S3.Bibl.M1.KS.Geo	0	5330 Udløbet
12	Trapezbord 51350,10B48R	52.815	01.03.06	10 år	S3.Bibl.M1.KS.Geo	0	5330 Udløbet
13	SALA 49150,10,71P20	80.260	01.03.06	10 år	S3.Bibl.M1.KS.Geo	0	5330 Udløbet
40	395+ PRO LCD Søjlv	80.248	22.11.10	5 år	Kerni	0	5330 Udløbet
42	ERGO-FLEX	25.800	03.12.10	10 år	Kerni	2.580	5330 Udløbet 2020
43	Heisølv	73.645	03.12.10	10 år	Kerni	7.365	5330 Udløbet 2020
44	Skabe m.v.	343.455	03.12.10	10 år	Kerni	34.346	5330 Udløbet 2020
55	ScanDesing og PantolMove-Lupo	51.000	01.06.11	10 år	Biologi	5.100	5330
56	Skabe	127.134	01.06.11	10 år	Biologi	12.713	5330
57	PantolMove-Lupo m.v.	117.260	01.11.12	10 år	Fysik	11.726	5330
14	Aftrack	68.000	01.01.07	10 år	hallen	0	5330 Udløbet
PC'er:							
63	Altea	72.940	27.05.13	3 år	Administration	0	5120 Udløbet
64	Altea Apple	67.497	25.06.13	3 år	HFX-sleaver	0	3010 Udløbet
32	lads	119.995	25.06.13	3 år	HG-elever	0	1336 Udløbet
74	ThinPad T540P	66.285	24.04.14	3 år	Billedkunst	0	4010 Udløbet
95	computer billedkunst	340.000	?	3 år	Lærere	113.333	4010 Ny ult 2019 eller primo 2020
78	HP Elitebook 840	340.000	?	3 år	Lærere	113.333	4010 Ny ult 2019 eller primo 2020
79	Ubiquiti UniFi AP	183.024	01.07.19	10 år		18.302	4010 Ny 2019
37	Bygning	6.682.060	01.01.10	50 år		133.641	5310
38	Installationer	849.486	01.01.10	15 år		56.632	5310
39	Grund	963.317	01.01.10	0		0	
46	Rytterly	2.000.000	01.12.10	30 år		66.667	5310
45	Kemilokale	334.648	03.12.10	50 år		6.693	5310
47	Varmestyring	205.775	01.12.10	10 år		20.578	5310 Udløbet 2020
48	Rytterlys berediggørbt	168.278	09.03.11	50 år		3.366	5310
49	Varslingsanlæg	78.700	12.06.11	10 år		7.870	5310
50	Ventilation	152.935	03.10.11	20 år		7.646	5310
51	Ovenly's klasseværelser	150.000	05.09.11	50 år		3.000	5310
52	CTS-anlæg	486.004	03.11.11	20 år		23.300	5310
58	Ovenly's fysik	342.295	01.11.12	50 år		6.846	5310
59	CTS-anlæg fysik	148.145	01.11.12	20 år		7.407	5310
66	Ovenly's	1.520.321	01.06.13	50 år		30.406	5310
67	Ventilation	2.350.704	01.06.13	20 år		117.535	5310
68	Hjælperet	686.706	01.06.13	50 år		13.734	5310
69	Perkingspæds	940.718	01.06.13	50 år		10.814	5310
70	Solcelleanlæg	2.605.015	01.06.13	20 år		130.251	5310
71	Tilbygning køkken fusion	388.368	01.06.13	10 år		38.837	5310
72	Tilbygning fusion	2.170.604	01.06.13	50 år		43.412	5310
75	Ventilation SØ	227.737	01.04.14	20 år		11.387	5310
Afskrivning i alt							1.005.719
Flygler							209.930
Ingen afskrivning							

Noter - ændringer

Socialt taxameter til HHX falder bort i ht. skrivelse af 19. november 2018 fra ministeriet

Ejendomskontoen er reduceret med 150.000 kr. i 2020.
Skal evt. forhøjes med 50-100.000 kr. igen i 2021.

Ekstratimer til rengøring er reduceret med 40.000 kr., d.v.s. der kaldes ikke vikarer ind ved kortere sygdom og fridage.
Denne besparelse blev sat på budgettet 2019 og videreføres i 2020.

Bibliotekskontoen er reduceret med 14.500 kr. Dette svarer til tidsskrifter, som erstattes af IT-licenser - og denne udgift budgetteres på konto 226510.

Antal årsværk er reduceret med 1,9 årsværk i efterår 2020 i ft. forår 2020. Dette skønnes at være realistisk.

Partnerskab om klimaundervisning

Et samarbejde mellem VIA, Aarhus Universitet,
Klimatorium og Lemvig Gymnasium



Lemvig Gymnasiums mål

- at være et godt og åbent gymnasium, som gennem undervisning og oplevelser kan dimittere livsduelige og dygtige unge til en fremtid, som de har lyst til at være med til at forme.
- at være i samspil med den egn, som skolen betjener, og have betydning for egnens udvikling.
- at være et kulturcentrum for egnen.
- at fortsætte de gode traditioner, som er opbygget, med mange arrangementer for elever og forældre.
- at have gode internationale kontakter, som kan forberede eleverne på at skulle deltage i en verden under stærk forandring.
- at være en god arbejdsplads, der kan tjene som eksempel for alle, der kommer på skolen.
- at give forståelse for, at egentligt liv består i at mødes.



Klimaundervisning 2020-23

- **Vision:** At uddanne **klima-studenter** som har lyst og mod til at engagere sig i klimaudfordringerne
- Karrieremuligheder inden for klimaområdet
- En tilgang til klima som fokuserer på **løsninger og viden** og udnytter de unges engagement i klimaudfordringerne
- En vigtig udfordring og en mulig profilering af Lemvig Gymnasium – både handelsskole og gymnasium



Klimaundervisning 2020-23

Mål:

Lemvig Gymnasiums lærere i naturvidenskab udvikler undervisning til gymnasiet i samarbejde med forskere ved de tre institutioner. 8-10 lærere/14 undervisningsforløb

- VIA: Uddannelsen til klimaingeniør/forsyningsingeniør
- AU: iClimate (tværfagligt center for klimaforskning)
- Klimatorium: Lokale projekter og forskere

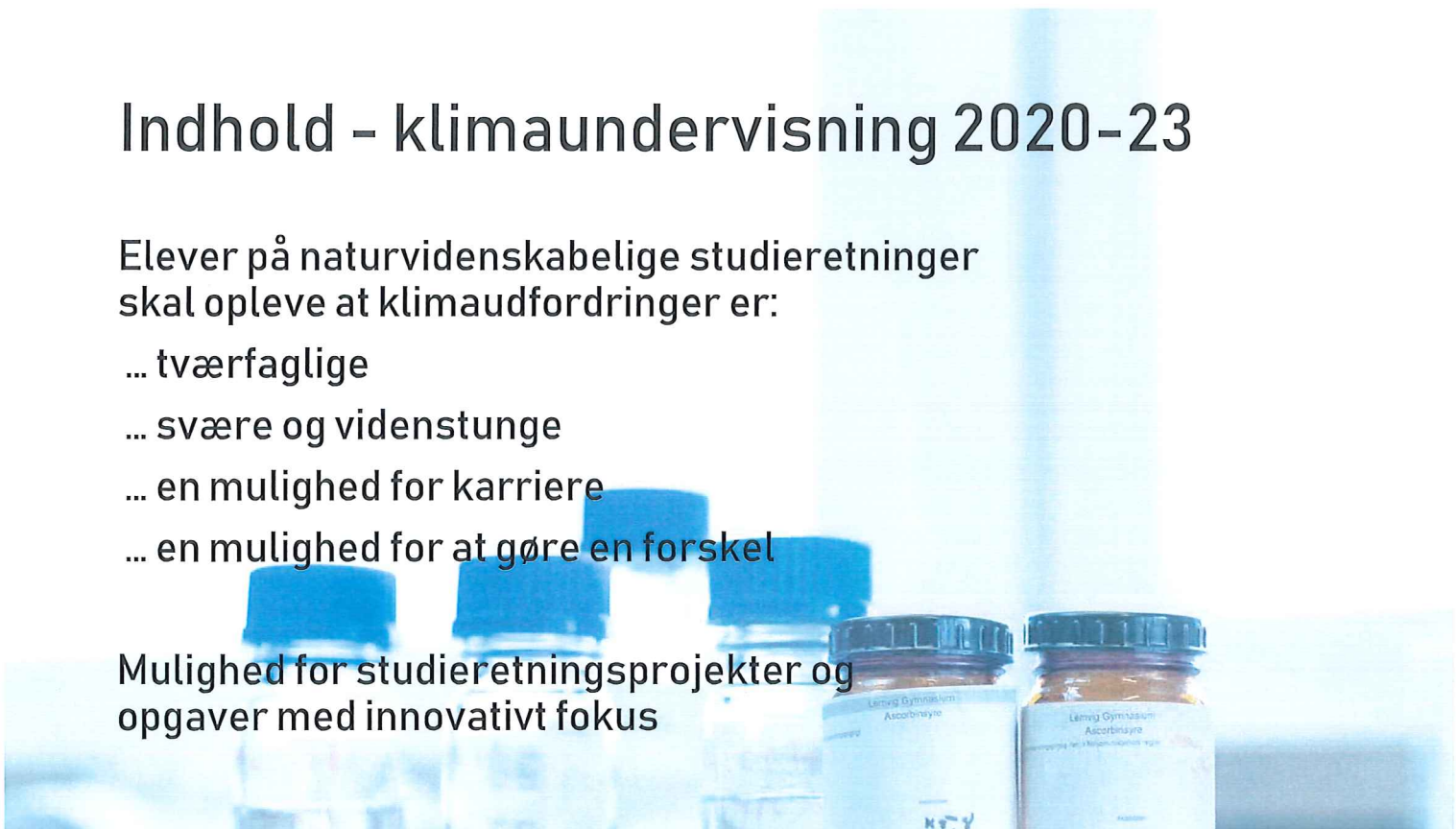


Indhold - klimaundervisning 2020-23

Elever på naturvidenskabelige studieretninger skal opleve at klimaudfordringer er:

- ... tværfaglige
- ... svære og videnstunge
- ... en mulighed for karriere
- ... en mulighed for at gøre en forskel

Mulighed for studieretningsprojekter og opgaver med innovativt fokus



Indhold - klimaundervisning 2020-23

- Lærere gennemfører en række studiedage hos en forsker som efteruddannelse
- Undervisningen kan også gennemføres med forskere som gæsteforelæsere
- Eleverne skal mærke virkeligheden og blive bevidst om karrieremuligheder
- En stærk international dimension
 - Holland
 - New Zealand
- Lærere udvikler undervisningsmateriale til andre skoler

